

Formation

BILAN / Chaque année, le ministère de l'Agriculture et de l'alimentation dresse le portrait de l'enseignement agricole. Retour sur les chiffres et tendances qui ont marqué l'année scolaire 2021-2022 de 216 500 jeunes.

Portrait de l'enseignement agricole en France en 2022

En septembre 2021, près de 216 500 jeunes ont pris le chemin de l'enseignement agricole. Cette même année, le nombre d'apprentis a augmenté de 22 %. Un record et une bonne nouvelle pour le défi du renouvellement des générations en agriculture. Alors qu'en 1990, près de quatre élèves sur dix étaient enfants d'agriculteurs ou de salariés agricoles, ce n'est actuellement le cas que d'un élève sur dix. Ce sont les enfants d'employés et d'ouvriers qui sont les plus nombreux à fréquenter les établissements de l'enseignement agricole : ils représentent 41,4 % des effectifs.

Les filles représentent 45 % des élèves, étudiants et apprentis de l'enseignement agricole. Elles sont désormais majoritaires parmi les étudiants des établissements de l'enseignement supérieur agronomique, vétérinaire et de paysage alors qu'elles ne représentaient que 20 % des effectifs en 1975.

Un large éventail de formations

Pour l'année scolaire 2021-2022, le ministère de l'Agriculture et de l'Alimentation a consacré 38 % de son budget à l'enseignement agricole, soit 1,85 milliard

d'euros. Cette branche de l'enseignement compte plus de 800 établissements scolaires, dont 217 lycées agricoles publics ; 369 maisons familiales rurales ; 207 lycées agricoles privés ; 10 centres médicoéducatifs et 16 établissements d'enseignement supérieur agronomique, vétérinaire et de paysage.

Les établissements publics locaux d'enseignement et de formation professionnelle agricole (EPLFPA) ont également une place importante dans le réseau de l'enseignement. Ces derniers comptent 217 lycées d'enseignement général, technologique et professionnel ; 94 centres de formation d'apprentis (CFA) ; 222 centres de formation professionnelle et de promotion agricoles (CFPPA) ; 192 exploitations agricoles et 37 ateliers technologiques à vocation pédagogique et centres équestres. Enfin, les établissements privés sous contrat avec l'État ont une place importante dans l'enseignement agricole technique, car ils représentent les trois quarts des établissements scolaires et accueillent près de 61 % des élèves et étudiants.

L'une des particularités des établissements de l'enseignement agricole est de proposer une large offre de formation par alternance.

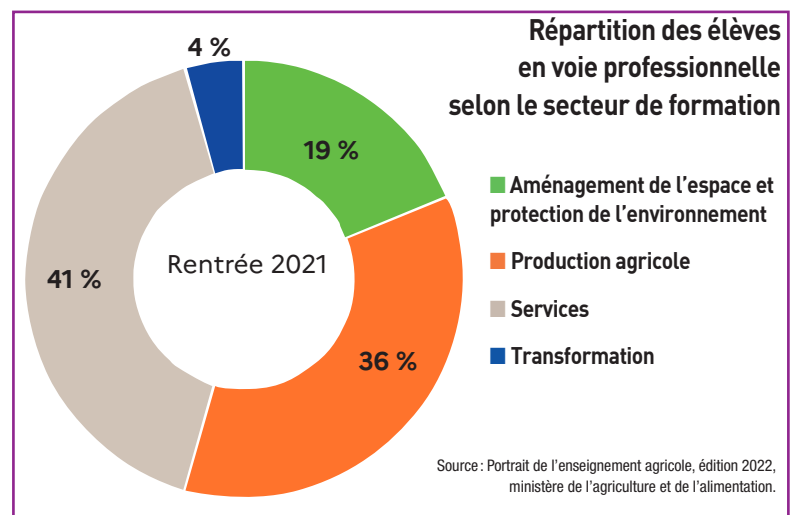
La valeur ajoutée de l'apprentissage et de l'alternance

L'alternance constitue une voie de formation importante dans l'enseignement agricole, que ce soit par apprentissage (45 717 apprentis) ou par alternance (45 896 élèves et étudiants). En sep-

Des diplômés de l'enseignement supérieur agronomique toujours recherchés

Les établissements publics et privés de l'enseignement supérieur agronomique, vétérinaire et de paysage délivrent chaque année environ 2 800 diplômés d'ingénieur, 600 diplômés de vétérinaire, 60 diplômés de paysagiste et 150 diplômés de doctorat d'État. Près de 80 % des ingénieurs entrés dans la vie active sont en emploi six mois après leur sortie de l'école. Ce taux atteint même 92 % un an après la sortie de l'école.

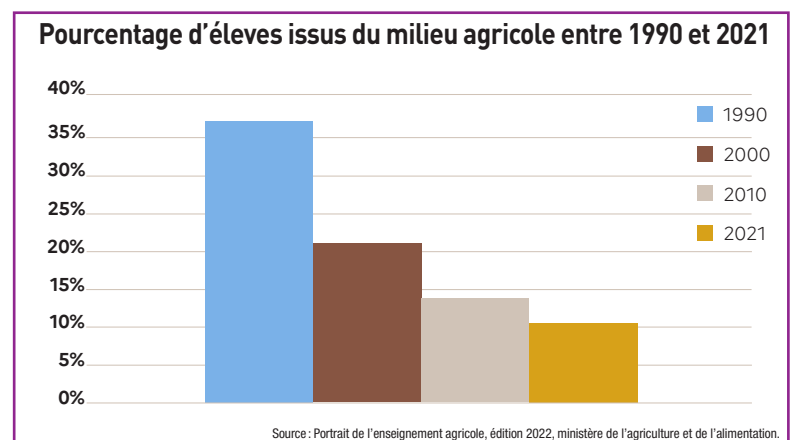
Plus de la moitié des diplômés travaillent dans l'industrie agroalimentaire, les sociétés de conseil et de services et les organisations professionnelles agricoles. Les autres secteurs d'emploi sont notamment le commerce et la distribution, le développement, l'aménagement, l'environnement, le paysage et les infrastructures et réseaux, les productions agricoles, les administrations, l'agroalimentaire, l'agrochimie et l'agroéquipement, les industries autres qu'agroalimentaires, l'enseignement et la recherche. La quasi-totalité des vétérinaires entrés dans la vie active sont en emploi un an après leur sortie de l'école, et la moitié d'entre eux exercent en tant que vétérinaire pour animaux de compagnie. ■



tembre 2021, 34,1 % des élèves étaient en filière générale et technologique, contre 65,9 % en filière professionnelle. Même si l'apprentissage ne concerne que 12 % des étudiants préparant un diplôme d'ingénieur ou de paysagiste, le nombre d'apprentis dans ces formations a connu une forte croissance annuelle. En 2020, l'apprentissage dans l'enseignement agricole représentait 7,3 % des effectifs nationaux d'apprentis. À la rentrée 2020, on comptait 45 717 apprentis dans les CFA agricoles. Entre 2019 et 2020, le nombre d'apprentis dans l'enseignement agricole a augmenté de 22,2 %.

Trois niveaux de formation peuvent être

distingués. Presque un tiers des apprentis sont en formation de niveau 5 (CAPa et BPA). Plus d'un tiers des apprentis préparent un diplôme de niveau 4 (baccalauréat) et le dernier tiers des apprentis relève de l'enseignement supérieur, préparant un diplôme ou titre à finalité professionnelle post-baccalauréat (de niveaux 5 (BTSa), 6 et 7). Le secteur de la production agricole accueillie à lui seul 46 % des apprentis quand 32 % des jeunes en apprentissage se préparent aux métiers de l'aménagement des espaces. Enfin, seulement 5 % des apprentis se forment dans la filière agroalimentaire. L'objectif est d'accueil-



VIVARAIS FORMATION

Contrat d'Apprentissage
Contrat de Professionnalisation
vivaraiss-formation.com
04 75 07 14 50

111 Avenue du 8 Mai 1945
07300 Tournon-sur-Rhône

NOS FORMATIONS

- CAPa Métiers de l'Agriculture Vigne et Vin
- BP REA : Arboriculture, Polyculture Elevage ou Vigne et Vin
- BTSa ACSE (Stratégie de l'Entreprise agricole)
- BTSa TC VBS (Commerce des Vins Bières et Spiritueux)
- BTSa VO (Viticulture Œnologie)

FLASHÉZ-MOI !

Venez nous rencontrer lors de nos Portes Ouvertes

En Présentiel de 9h à 12h :
• Samedi 1er avril

En VISIO de 14h à 17h :
• Mercredi 22 mars
• Mercredi 26 avril

BELAIR PORTES OUVERTES et Visite

Samedi 25 mars
de 9h00 à 12h30 - sur rendez-vous
04 74 66 45 97
ou epl.belleville@educagri.fr

- Formations scolaires de la 4^{ème} à la Terminale :
 - 2de GT
 - Bac technologique Sciences et Technologies de l'Agronomie et du Vivant avec options (Nature, Sport, Hippologie, Théâtre)
 - Bac pro Technicien Conseil Vente en alimentaire
 - Bac pro Vigne et vin
- Apprentissage du CAPa à la Licence :
 - CAPa Métiers de l'Agriculture, de la Vigne et du Vin
 - Bac Pro Vigne et Vin
 - BTSa (Viticulture-Œnologie, Technico commercial)
 - Licence Commerce Vins, Bières, Spiritueux et Produits alimentaires
- Formations pour adultes
- Internat

Lycée Agricole Bel Air
394 rte Henry Fessy - 69220 Belleville-en-Beaujolais

LYCEE AGRICOLE PRIVE VAL DE DROME MONTELEGER

PORTES OUVERTES 2023 SUR RDV

3 MARS 1ER AVRIL

De la 4^{ème} au BTS
Découverte pro - Remobilisation
Service à la personne & Vente - Agroéquipement

VALDEDROME.APPRENTIS-AUTEUIL.ORG

Réservez votre créneau
Tél 04 75 62 70 67

Formation

lir davantage de jeunes dans les CFA de l'enseignement agricole qui accueillent aujourd'hui 8 % des effectifs nationaux d'apprentis.

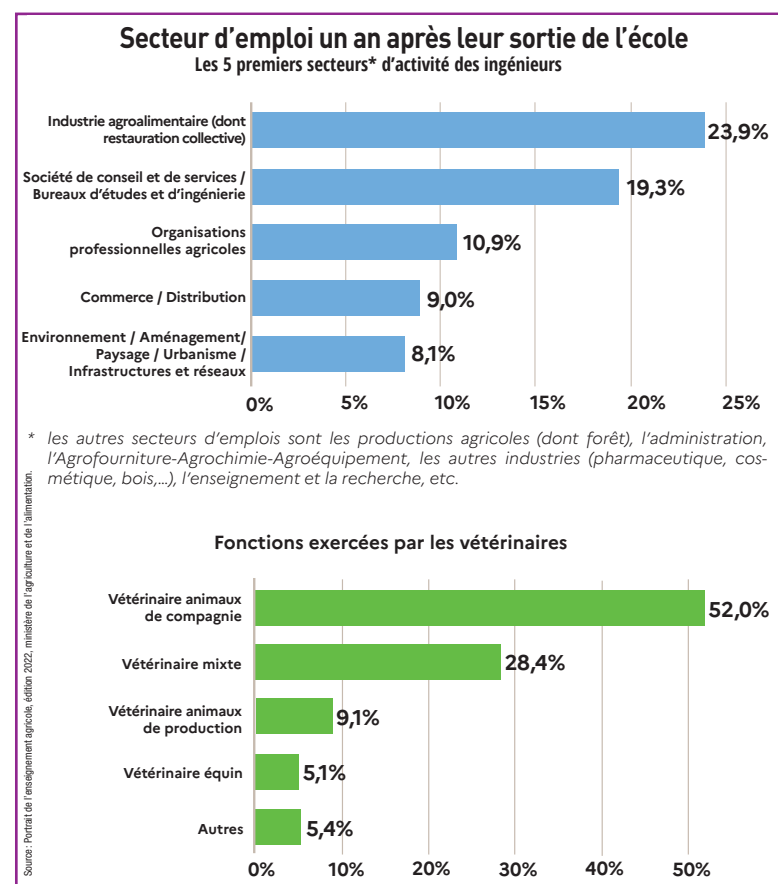
Une insertion professionnelle réussie

Au cours des trois ans suivant l'obtention de leur CAP agricole, baccalauréat professionnel agricole ou BTSa, près de six diplômés sur dix ont poursuivi des études. Parmi ces derniers, 54 % des titulaires du CAP agricole se sont orientés vers un baccalauréat professionnel agricole, 39 % des bacheliers vers un BTSa et 52 % des diplômés du BTSa vers une licence professionnelle. Trois ans après l'obtention de leur diplôme, 56 % des diplômés du CAP agricole, 68 % des bacheliers et 55 % des titulaires du BTSa sont entrés dans la vie active.

Le niveau de diplôme joue un rôle sur l'insertion professionnelle. Parmi les diplômés entrés dans la vie active, 76 % titulaires d'un CAP agricole, 86 % des bacheliers et 92 % des diplômés du BTSa sont en emploi trois ans après l'obtention de leur diplôme.

Pour ce qui est du statut d'emploi des diplômés, des disparités existent selon le niveau de diplôme. Ainsi, les diplômés du BTSa sont majoritairement en CDI (62 % contre 46 % pour les bacheliers et 38 % pour les CAP agricoles). À l'inverse, 40 % des titulaires d'un CAP agricole et 39 % chez les bacheliers sont en CDD alors qu'ils ne sont que 21 % chez les titulaires d'un BTSa.

Enfin, la voie de formation s'avère déterminante pour l'insertion professionnelle.



Les diplômés par apprentissage sont plus souvent en emploi que ceux issus de la voie scolaire, à diplôme et spécialité identiques. ■

Léa Rochon

De futurs professionnels ouverts à l'international

Au cours de leur scolarité, les élèves et étudiants sont encouragés à partir à l'étranger au moins une fois. L'objectif est d'apporter une dimension internationale à leur formation. Ces deux dernières années, la dynamique de mobilités de l'enseignement agricole a été impactée par la pandémie et n'a pu atteindre son niveau de référence de près de 25 000 mobilités par an. Pourtant, 1 052 projets Erasmus ont été réalisés par les établissements agricoles entre 2014 et 2020. Ces projets ont stimulé les établissements pour s'emparer du nouveau programme Erasmus+ 2021-2027 et de ses thématiques prioritaires : l'inclusion, la transition écologique, la transformation numérique et l'apprentissage de la citoyenneté européenne. ■

Centre d'élevage Poisy

Sur rendez-vous

Votre projet est notre projet !
Se former pour gagner en compétences

PORTES OUVERTES

Vendredi 17 mars 13h30 à 17h30
Samedi 18 mars 9h00 à 12h30

Formations diplômantes - apprentissage ou formation continue

- CAPa «Métiers de l'agriculture»
- Titre professionnel Éleveur (niveau IV)
- Certificat de spécialisation Élevage laitier (post-bac) et BTS

secretariat@eleveage-poisys.org

Agrilearn

Des formations à distance pour une agriculture de demain, écologique, humaine et rentable

La mission d'Agrilearn est d'accompagner la transition vers une agriculture plus respectueuse de l'environnement, des animaux et des hommes et femmes qui en vivent, et ce grâce à la formation, formidable outil de transformation, par la transmission des connaissances et le partage d'expériences.

La SARL AGRI-LEARN Editions a été créée en 2015 par son gérant Laurent Berizzi. C'est aujourd'hui une équipe de six personnes qui conçoit des séries de vidéos pédagogiques, créent des outils informatiques, régissent divers supports pédagogiques et sont en relation avec les organismes de formation.

Agrilearn : des ressources pédagogiques pour l'enseignement agricole
Agrilearn produit des ressources pédagogiques sur différentes thématiques du monde agricole (circuits

Publi-rédactionnel

Publi-rédactionnel

NOS FORMATIONS AGRICOLES A DISTANCE

- Des cours en vidéos, accessibles à vie, 24h/24 et 7/7, pour se former en totale autonomie.
- Des formations individuelles avec accès exclusif au formateur pour répondre aux questions de chacun.
- Des formations collectives, alternant des cours en vidéos et des séances en visio avec le formateur, pour échanger avec d'autres agriculteurs de toute la France.

Nos formations sont financées par les fonds de formations agricoles, VIVEA et OCPIAT, et bénéficient du crédit d'impôt formation.

Pour en savoir plus :
<https://www.agrilearn.fr/>
rlienhardt@agrilearn.fr
06.77.16.64.49

La Région Auvergne-Rhône-Alpes

DÉCROCHE UN MÉTIER D'AVENIR!

10 000 FORMATIONS RÉMUNÉRÉES

maformation.auvergnerrhonealpes.fr

Se former pour réussir!